

«La Responsabilité Sociale des Entreprises (RSE) »

Bertrand Cléménçon

Les normes ont d'abord concerné des produits et des matériaux, puis des processus de fabrication ou d'essai, et actuellement les systèmes de management « Qualité-Sécurité-Environnement. »

Zuerst wurden zu Produkten und Materialien Normen erlassen, dann zu Herstellungs- oder Versuchsprozessen. Nun sind die Managementsysteme „Qualität-Sicherheit-Umwelt“ an der Reihe.

Aujourd'hui, les consommateurs veulent non seulement acheter des produits corrects et sûrs, mais aussi savoir qu'ils ont été fabriqués selon des critères socialement responsables.

Die heutigen Konsumenten möchten nicht nur korrekte und sichere Produkte kaufen, sondern auch wissen, ob diese gemäss den Kriterien der sozialen Verantwortung (social responsibility) hergestellt wurden.

La norme ISO 26000 : une norme de 4e type qui verra le jour en septembre 2010.

Die Norm ISO 26000 – eine Norm des 4. Typs, die im September 2010 eingeführt werden soll.

Elle contient des lignes directrices et non des exigences. Elle n'est pas destinée à la certification, mais elle est appelée à devenir un instrument de régulation de la RSE.

Diese Norm enthält Richtlinien und nicht Anforderungen. Sie ist nicht für die Zertifizierung gedacht, sondern soll ein Instrument zur Regulierung der CSR werden.

La norme ISO 26000 aborde 7 questions centrales

Un pas vers le développement durable

La mise en œuvre de la RSE nécessite une certaine culture stratégique au sein des entreprises, et vient côtoyer de plus en plus souvent le terme de développement durable, dont le problème fondamental est la résolution des conflits entre les trois dimensions environnement, économie et société.

SA 8000 : une norme dans le domaine de la responsabilité sociale

La norme SA 8000 contient des exigences et est destinée à la certification. Elle est basée sur la déclaration universelle des droits de l'homme de l'ONU, sur la Convention internationale des droits de l'enfant, sur la Convention sur l'élimination de toutes les formes de Discrimination à l'égard des femmes et différentes conventions de l'Organisation internationale du travail (OIT).

Die Norm ISO 26000 umfasst 7 zentrale Aspekte

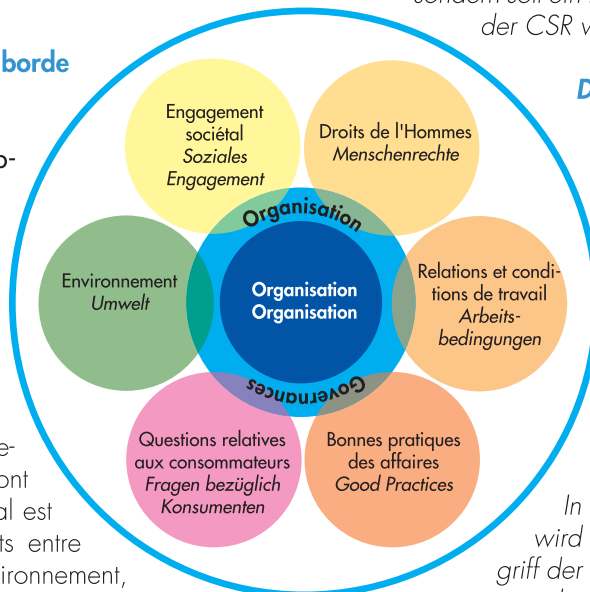
Ein Schritt hin zu einer nachhaltigen Entwicklung

Die Umsetzung der CSR erfordert eine gewisse strategische Kultur innerhalb der Unternehmen.

In diesem Zusammenhang wird immer häufiger der Begriff der nachhaltigen Entwicklung angesprochen. Diese beruht insbesondere auf der Lösung von Konflikten zwischen den drei Dimensionen Umwelt, Wirtschaft und Gesellschaft.

SA 8000 - eine Norm im Bereich der sozialen Verantwortung

Die Norm SA 8000 enthält Anforderungen und ist zur Zertifizierung gedacht. Sie beruht auf der Allgemeinen Erklärung der Menschenrechte der Vereinten Nationen, dem internationalen Übereinkommen über die Rechte des Kindes, dem



« Die Corporate Social Responsibility (CSR) »

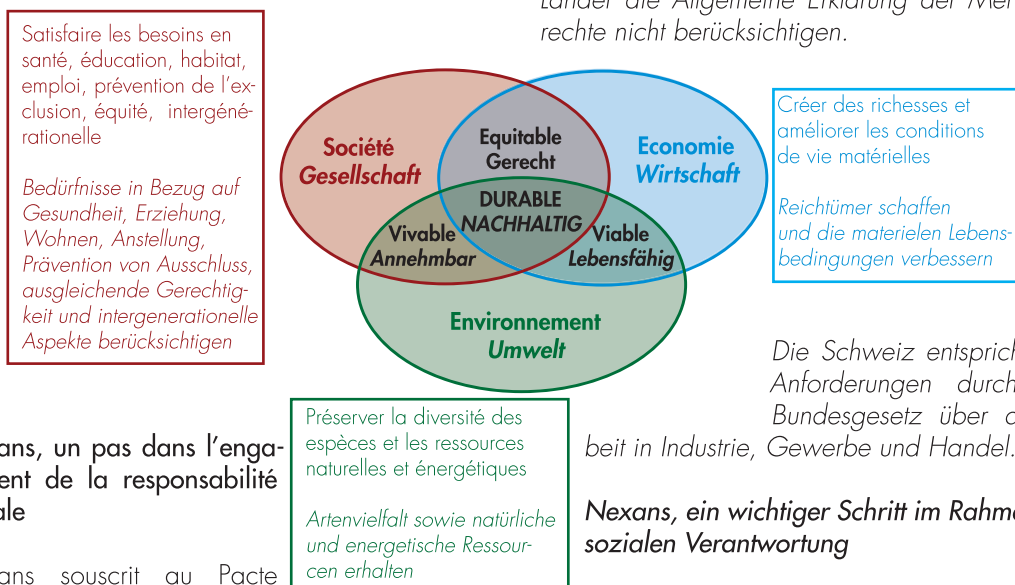
suite / Fortsetzung

Cette norme est résolument orientée sur l'amélioration des conditions de travail pour l'humain au travail, elle concerne principalement les entreprises qui ont des relations avec des fournisseurs, dont le pays ne respecte pas la déclaration universelle des droits de l'homme.

La Suisse répond à ces exigences par la loi sur le travail dans l'industrie, l'artisanat et le commerce.

Übereinkommen zur Beseitigung jeder Form von Diskriminierung der Frau und verschiedenen Übereinkommen der Internationalen Arbeitsorganisation (ILO).

Diese Norm ist hauptsächlich auf die Verbesserung der menschlichen Arbeitsbedingungen ausgerichtet und betrifft insbesondere Unternehmen, die Beziehungen zu Lieferanten pflegen, deren Länder die Allgemeine Erklärung der Menschenrechte nicht berücksichtigen.



Nexans, un pas dans l'engagement de la responsabilité sociale

Nexans souscrit au Pacte Mondial en signant le Pacte Mondial des Nations Unies en décembre 2008. En adhérant à ce pacte, notre Groupe s'engage à soutenir et mettre en œuvre, dans son domaine d'influence, dix principes fondamentaux liés aux droits de l'homme, aux normes de travail, à la protection de l'environnement et à la lutte contre la corruption.

Dans le cadre du renforcement de la RSE et de son intégration au Plan stratégique 2009-2011, Nexans a publié la directive «GMP1 Code d'éthique et de conduite des affaires» afin de respecter les 10 principes contenus dans les droits de l'homme, les droits du travail, l'environnement et la lutte contre la corruption. Ce code d'éthique et de conduite des affaires du Groupe Nexans fixe les principes que les collaborateurs du Groupe doivent respecter dans le cadre de leurs activités professionnelles. ●●

Die Schweiz entspricht den Anforderungen durch das Bundesgesetz über die Arbeit in Industrie, Gewerbe und Handel.

Nexans, ein wichtiger Schritt im Rahmen der sozialen Verantwortung

Im Dezember 2008 unterzeichnete Nexans den Global Compact der UNO. Mit seiner Unterschrift verpflichtet sich unser Unternehmen, in seinem Einflussbereich zehn Grundprinzipien zu unterstützen und umzusetzen, die Menschenrechte, Arbeitsnormen, Umweltschutz und Korruptionsbekämpfung betreffen.

Im Rahmen einer Stärkung der CSR und ihrer Integration in den strategischen Plan 2009-2011 veröffentlichte Nexans die Richtlinie „GMP1 Kodex für ethisch korrektes Handeln und Geschäftsbaren“. Dies sollte dazu beitragen, die zehn Grundprinzipien im Bereich der Menschenrechte, Arbeitsnormen, Umweltschutz und Korruptionsbekämpfung einzuhalten. Der Kodex für ethisch korrektes Handeln und Geschäftsbaren der Nexans-Gruppe legt die Prinzipien fest, welche die Mitarbeitenden der Gruppe im Rahmen ihrer beruflichen Aktivitäten zu befolgen haben. ●●